

Türkiye'yi Kadınlar Büyütebilir mi?

Kadınların işgücüne katılımının artmasının ekonomik büyüme üzerindeki etkisinin yanı sıra elbette toplum üzerinde diğer birçok pozitif katkısı da var.

Güneş A. Aşık

TEPAV

Araştırmacı, Ekonomi Etütleri

TEPAV olarak sıklıkla gündeme getirdiğimiz sorunlardan biri ülkemizdeki kadınların işgücüne düşük katılım oranları. OECD ülkelerinde kadınların işgücüne katılım oranı ortalama yüzde 61.8 iken ülkemizde bu oran yüzde 28.8.¹ OECD ülkeleri arasında Türkiye'den sonra en düşük katılım oranına sahip ülke yüzde 46 ile Meksika. En son mevcut TÜİK verilerine göre Ekim 2012 itibariyle Türkiye'de kurumsal olmayan kadın nüfusu 37.2 milyon. 15 yaş üzerindeki kadın sayısı 27.9 milyon. Çalışan kadın sayısı ise sadece 7.6 milyon.

Bu çalışmamızda kadınların işgücüne katılımının 2023'e kadar aşamalı olarak artırılmasının milli gelir üzerindeki etkisini inceledik. Bilindiği üzere hükümetin 2023 yılına kadar kadınların işgücüne katılımını yüzde 38'e çıkarabilmeyi hedefliyor. Biz de evet ama yetmez diyerek, aşağıdaki analizimiz ışığında yüzde 38'lik katılımın ekonomik büyümeyi ne kadar etkileyeceğini ve neden yeterli olmadığını açıklıyoruz.

Kadınların işgücüne katılımının artmasının ekonomik büyüme üzerindeki etkisinin yanı sıra elbette toplum üzerinde birçok diğer pozitif katkısı da var. Bu çalışmadaki amacımız sosyolojik boyutun göz ardı edilmesi ve fayda analizinin sadece ekonomik boyuttan ibaret olduğunu öne sürmek değil. Ancak ekonomi politikalarını araştırma amaçlı bir kuruluş olarak bu çalışmamızda veriler ile ölçülebilen etkiler üzerine yoğunlaşıyoruz.

Analizimiz çok basit bir kısmı denge modeline dayanıyor, dolayısıyla bu çalışmamızda kadınların katılımının doğrudan ekonomik üretim üzerindeki etkisine odaklanıyoruz; ücretler, eğitim, doğurganlık veya başka ekonomik veya sosyolojik yan etkilerini göz ardı ettiğimizde-ceteris paribus- sadece katılımın artmasının ekonomik faydası nedir sorusuna yoğunlaşıyoruz.²

Bu kapsamda, erkeklerin işgücüne katılımının halihazırdaki yüzde 71 seviyesinde kalacağı, kadınların katılımının ise aşamalı olarak 2023'e kadar yüzde 38'e yükseleceği varsayımı altında yaptığımız hesaplamalara göre kişi başına reel gayrisafi yurtiçi hasılanın (GSYH), baz senaryo tahminine göre yüzde 5.6 oranında artış göstermesi mümkündür.³ Diğer taraftan katılımın aşamalı olarak yüzde 50'ye yükselmesi, kişi başı reel GSYH'nın yüzde 12 oranında artmasına, katılımın OECD

¹ OECD'nin Türkiye'ye ilişkin katılım rakamı yüzde 31'dir. TÜİK rakamları ile aradaki fark metodolojiktir.

² Çalışmamızda sektörel veya nitelik bakımında işgücü ayrımı yoktur, 2023'e uzanan nüfus varsayımları için Birleşmiş Milletler tahminleri kullanılmıştır. Toplam Faktör Verimliliği büyüme varsayımı yüzde 8, reel sermaye stoku büyüme varsayımı ise yüzde 8'den 2023'e kadar aşamalı olarak sermaye birikimi ile birlikte yüzde 4'e düşeceği yönündedir. Kullandığımız diğer tüm varsayımlar ve hesaplama yöntemi istek üzerine temin edilir.

³ Baz senaryo: Kadınların katılımında hiçbir artış olmaması, yani yüzde 28.8'lik oranda kalması durumundaki GSYH tahmini

ortalaması olan yüzde 61'e yükselmesi ise kişi başı reel GSYH'nın yüzde 17.5 oranında artmasına yol açacaktır.

Tablo 1 çalışmamızın sonuçlarını özetlemektedir. TÜİK verilerine göre 2011 itibariyle kişi başına reel gelir (1998 fiyatlarıyla) 1,554 TL. Hesaplamalarımıza göre kadınların işgücüne katılımında herhangi bir değişim olmadığı takdirde 2023 yılında kişi başına reel gelir 2,418 TL civarında olacak. Katılımın yüzde 38'e yükselmesi halinde (işsizliğin yüzde 10 kalacağı varsayımı altında) kişi başı gelirin yüzde 5.06 oranında daha fazla olacağını ve 2,552 TL'ye ulaşacağını tahmin ediyoruz.

Tahminlerimiz katılımın yüzde 50'ye yükselmesi durumunda kişi başına reel gelirin yüzde 11.7 oranında daha fazla, katılımın yüzde 61'e ulaşması halinde ise kişi başına reel gelirin yüzde 17.5 oranında artarak 2,841 TL'ye ulaşacağını gösteriyor. Burada dikkatini çekmek istediğimiz nokta, sadece 10 yıl içinde kadınların katılımında aşamalı bir geçiş sağlanmasının, kişi başı reel milli gelirden neredeyse yüzde 20 oranında bir artışa yol açma potansiyelidir. Bu, 10 yıllık bir süre için ciddi bir gelir artışıdır. Tahmin edersiniz ki, 2023'ten daha uzun bir zaman sürecine baktığımızda, aradaki gelir farkı daha da fazla olacaktır.

Tablo 1: Kişi Başı Reel GSYIH Tahmini (1998 fiyatlarıyla)

	2023	Baz Senaryoya Göre Fark (%)
Baz Senaryo: Reel GSYIH Tahmini-kadın katılım %28.8	2,418	
Tahmin 1: katılım %38, işsizlik %10	2,552	5.6
Tahmin 2: katılım %38, işsizlik %15	2,524	4.4
Tahmin 3: katılım %38, işsizlik %20	2,495	3.2
Tahmin 4: katılım %50, işsizlik %10	2,702	11.7
Tahmin 5: katılım %50, işsizlik %15	2,666	10.3
Tahmin 6: katılım %50, işsizlik %20	2,630	8.8
Tahmin 7: katılım %61.4, işsizlik %10	2,841	17.5
Tahmin 8: katılım %61.4, işsizlik %15	2,799	15.7
Tahmin 9: katılım %61.4, işsizlik %20	2,756	14.0

Kaynak: TÜİK verilerine dayalı kendi hesaplamalarımız

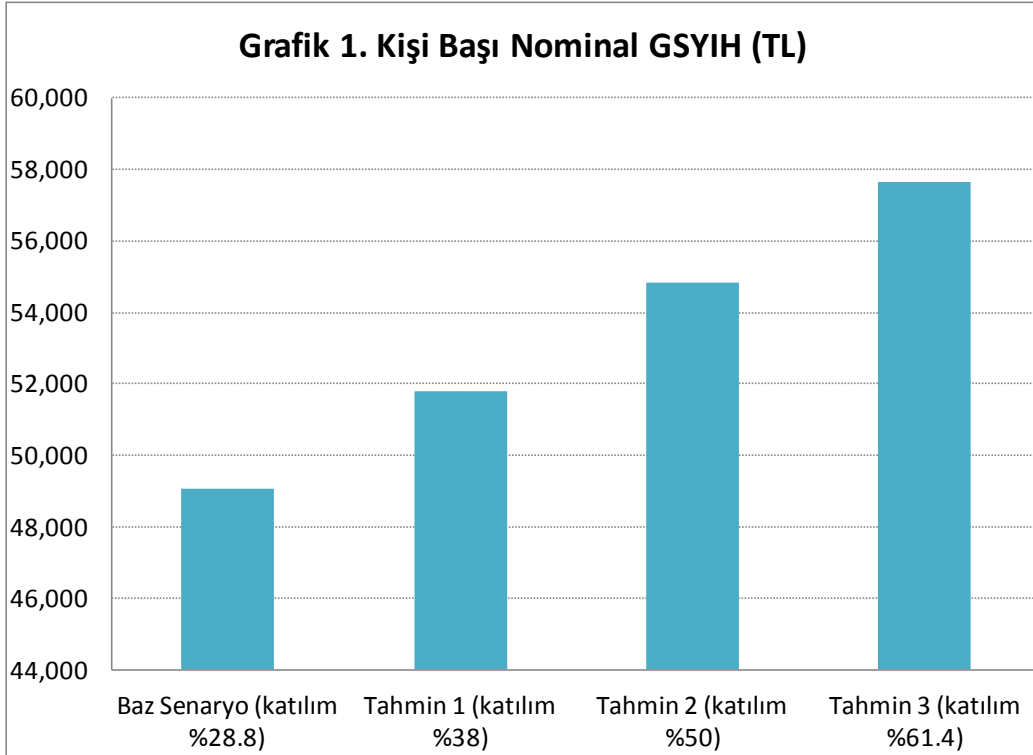
Bununla beraber kadınların katılımının artması, işgücü arzının artması anlamına geleceği için, önümüzdeki dönemde literatürde "jobless growth" diye adlandırılan sınırlı istihdam yaratan bir ekonomik genişleme yaşanması halinde işsizlik oranının halihazırdaki yüzde 10 oranında kalmasını beklemek makul olmayabilir. TÜİK'in istatistiklerine baktığımızda 2004-2012 Kasım sonu döneminde toplam yaratılan istihdam miktarının 5.7 milyon olduğunu görüyoruz. Yaratılan istihdamın yüzde 63'ü hizmetler sektöründe. Diğer taraftan yaratılan istihdamın yalnızca yüzde 15'i katma değeri en yüksek sektör olan imalat sanayinde. Kadınların katılımının yüzde 38'e çıkacağı ve erkeklerin katılımının yüzde 71'de sabit kalacağı varsayımını yaparsak 2023'e kadar yaratılması gereken yeni istihdam miktarı hesaplamalarımıza göre 8.5 milyon.

Kadınların katılımının yüzde 61'e çıkacağını varsayarsak yaratılması gereken istihdam rakamı 15 milyon. Mevcut duruma baktığımızda Türkiye'nin bu kadar istihdam yaratma kapasitesinin olup olmadığından açıkçası kuşkuluyuz. Bu nedenle tahminlerimizi çeşitli işsizlik varsayımları altında tekrarlıyoruz. Örneğin kadınların katılımının yüzde 61.4'e yükselmesi halinde, artan kadın işgücü arzına

yönelik yeni iş imkanlarının sağlanamaması ve işsizlik oranının yüzde 20'ye çıkması durumunda aradaki reel gelir farkı yüzde 17.5'ten, yüzde 14'e düşmektedir.

Ancak bu tahmin bile baz senaryoya göre önemli bir gelir farkı anlamına gelmektedir. Bununla beraber işgücü arzının artması, ücretlerde aşağıya doğru bir baskı oluşturduğu takdirde, işgücüne talep de artacak ve bu kanalla da büyüme üzerinde dolaylı, pozitif bir etki olacaktır. Ancak yukarıdaki tahminlerimizde bu tür genel denge kanalları göz ardı edilmiştir.

Şu ana kadar ki argümanlarımız reel kişi başına gelir üzerindedir. Nominal fiyatlarla gelir artışına baktığımız zaman kadınların işgücüne katılımının yüzde 61'e yükselmesi, aynı zamanda kişi başı GSYH'nın 2011 değeri olan 17,553 TL seviyesinden yaklaşık 57,000 TL seviyesine yükselmesi anlamına gelmektedir.⁴ Kişi başına rakamlar yerine toplam GSYH tahminlerini kıyasladığımızda ise, katılımının yüzde 61'e yükselmesinin yıllık reel GSYH büyüme potansiyelini ortalama 1.44 puan artıracaklarını öngörüyoruz. Buna karşılık hesaplamalarımıza göre katılımın yüzde 38'e yükselmesi, büyüme potansiyelini sadece ortalama yüzde 0.4 oranında artırmaktadır. Dolayısıyla bu rakamlar büyük bir potansiyel büyüme kaybı yaşadığımızı işaret etmektedir.



Bilindiği üzere hükümetin 2025 kişi başı gelir hedefi 25,000 ABD Doları. Biz çalışmamızda hükümetin hedefine ulaşmasının ne kadar mümkün olduğunu da inceledik. Hesaplamalarımıza göre TCMB tarafından yayımlanan TÜFE bazlı reel kur endeksinin 2013-2023 döneminde sabit kalacağı varsayımı altında 2023 yılında kişi başı GSYH'nın baz senaryo (kadınların katılımının yüzde 28.8

⁴ 2023'e kadarki yıllık enflasyon varsayımımız yüzde 5'tir.

seviyesinde kalacağı varsayımı) altında 25,000 ABD doları yerine 18,000 ABD dolarında kalacağını tahmin ediyoruz.

Kadınların katılımının aşamalı olarak yüzde 38'e yükselmesi halinde kişi başı gelir tahminimiz 19,000 ABD Doları, katılımın yüzde 61'e yükselmesi halinde ise tahminimiz 21,000 ABD Doları. Reel kurun yüzde 20 oranında değer kazanacağı varsayımını yürütürsek bile kişi başı gelir tahminimiz yüzde 38'lik kadın katılımı ile 20,000 ABD Doları, yüzde 61'lik kadın katılımı ile 22,000 ABD Dolarına yükseliyor. Ya da durumu farklı bir şekilde ifade edersek, hesaplamalarımıza göre kadınların katılımında bir değişiklik olmaması, ancak erkeklerin katılımının yüzde 71'den yüzde 100'e yükselmesi halinde dahi 2023 yılında 25,000 ABD Doları kişi başı gelire ulaşmak mümkün değildir. Erkeklerin katılımının yüzde 71'den yüzde 100'e yükselmesi, kadınların katılımının da yüzde 61'e yükselmesi halinde ancak 25,000 ABD Doları kişi başı gelire ulaşmak mümkündür. Dolayısıyla bu hedef daha fazla kadın çalışmadan yakalanamaz.

Türkiye'de erkeklerin katılımının yüzde 100'e yükselmesi olasılık dahilinde olmayıp, OECD ülkeleri içinde bile erkeklerin katılımının en yüksek olduğu ülke yüzde 88 ile İsviçre'dir. Bunun yerine hesaplamalarımıza göre erkeklerin katılımının yüzde 85'e ulaşması, kadınların katılımının ise yüzde 72'ye yükselmesi halinde kişi başı gelirin yine 25,000 ABD Dolarına ulaşması mümkündür. Ancak dünya örneklerine bakıldığında kadınların katılımının en yüksek olduğu İskandinav ülkelerinde bile katılım yüzde 77'nin üzerinde değildir. Örneğin OECD İstatistiklerine göre İsveç'te katılım yüzde 77, Norveç'te yüzde 75, Finlandiya'da ise yüzde 72 civarındadır.⁵ Dolayısıyla bu tartışma, aslında bizim ana argümanımızın temelini de oluşturmaktadır. Kadınların katılımının artırılması veya genel olarak doğurganlığın teşviki ile nüfus büyümesinin sağlanması ve işgücünün artırılması maalesef yeterli politikalar değildir. Yapılması gereken, eldeki işgücü ile nasıl katma değeri daha yüksek üretim yapabiliriz sorusuna cevap aramaktır.

Maalesef daha önceki analizlerimizde de dile getirdiğimiz üzere kadın işgücüne dair en büyük sorunlardan biri düşük nitelik sorunudur. Tablo 2'den de görüldüğü üzere 2011 hanehalkı işgücü anketlerine göre kadınların yüzde 77'si 8 yıllık eğitim veya altı mezunudur. Yine tablodan görüldüğü üzere en yüksek katılım oranı eğitim seviyesi en yüksek kadınlar arasındadır, ancak bunların oranı toplam içinde maalesef yüzde 10'un bile altındadır.

Tablo 2: Eğitime göre Kadın İşgücüne Katılım Oranı (İ.K.O)⁶	İşgücüne katılmayanlar	İşgücüne katılanlar	Toplam
<i>Bir okul bitirmeyen</i>	<i>22,2yüzde</i>	<i>5,1yüzde</i>	<i>27,3yüzde</i>
<i>İlkokul (5 yıl)</i>	<i>24,9yüzde</i>	<i>9,4yüzde</i>	<i>34,3yüzde</i>
<i>Ortaokul, mesleki orta ve ilköğretim (8 yıl)</i>	<i>12,2yüzde</i>	<i>3,5yüzde</i>	<i>15,7yüzde</i>
<i>Genel lise</i>	<i>6,1yüzde</i>	<i>2,7yüzde</i>	<i>8,8yüzde</i>
<i>Mesleki veya teknik lise</i>	<i>3,3yüzde</i>	<i>2,1yüzde</i>	<i>5,4yüzde</i>
<i>Yüksekokul, fakülte ve üzeri</i>	<i>2,5yüzde</i>	<i>6,1yüzde</i>	<i>8,6yüzde</i>
Toplam	71,2yüzde	28,8yüzde	100,0yüzde

⁵ http://stats.oecd.org/Index.aspx?DatasetCode=LFS_SEXAGE_I_R

⁶ TÜİK Hanehalkı işgücü anketi kullanılarak hesaplanmıştır

Düşük nitelik sorunu erkek işgücü için de iç açıcı durumda değildir. Erkek işgücünün yüzde 67'si 8 yıldan daha az eğitilmiştir. Dolayısıyla hesaplamalarımız daha fazla kadının çalışmasının ekonomik büyüme üzerinde olumlu bir etkisi olacağını göstermesine rağmen, bu kadar düşük nitelikli bir işgücü profili ile Türkiye'nin dünya devleri ile ne kadar rekabet edebileceği açık değildir veya hangi alanlarda en verimli bir biçimde istihdam edilebileceği. Demografik trend göz önüne alındığında önümüzdeki dönemlerde işgücünün nitelik profili doğal bir iyileşme gösterecektir ancak 2023'te dünyanın ilk 10 ekonomisi arasında yer almak gibi iddialı bir hedefimiz mevcutken, trenddeki otomatik iyileşmenin yeterli olduğunu düşünmek realistlik değildir.

Nobelli iktisatçı Amartya Sen'in söylediği gibi, "kalkınma bir zihniyet işidir". Türkiye'yi kadınlar kurtarabilir ancak yeterli değildir. Ekonomik büyüme ve ekonomik kalkınma el ele giden süreçler olmasına rağmen aynı kavramlar değildir. Kadınların katılımının artması tek başına yeterli değildir. Doğrudur, bir ülkenin en büyük zenginliklerinden biri insan kaynağıdır ancak artık insan kaynağının niceliğinden çok niteliğinin fark yarattığı bir dönemdeyiz. Bu nedenle Türkiye ilerideki dönemler için 3 çocuk üzerinden dönen nitelik-nicelik kavgasında nitelik tarafını seçmeli ve "eğitim reformlarını", büyüme stratejisini gözden geçirmelidir. Yukarıda da belirttiğimiz üzere katma değeri en yüksek olan imalat sanayinde son 9 yılda yaratabildiğimiz istihdam rakamı 1 milyon bile değildir. Sırf kadınların katılımının artması ile reel gelirin neredeyse yüzde yirmi oranında artması potansiyeli mevcutken, daha nitelikli, kendi teknolojisini üretebilen, katma değeri yüksek alanlarda çalıştırılabilir bir işgücüne sahip olduğumuzda ancak gerçek anlamda bir refah artışından söz etmemiz mümkün olacaktır. Bu nedenle kadınların işgücüne katılımının artırılmasına yönelik politikalara evet, ancak yetmez diyoruz.

Kaynaklar:

1. TÜİK veritabanı www.tuik.gov.tr
2. OECD veritabanı: http://stats.oecd.org/Index.aspx?DatasetCode=LFS_SEXAGE_I_R
3. TCMB dönemsel verileri www.tcmb.gov.tr
4. Robert E. Hall & Charles I. Jones, 1999. "Why Do Some Countries Produce So Much More Output per Worker than Others?," NBER Working Papers 6564, National Bureau of Economic Research, Inc.
5. Ismihan, Mustafa, & Kivilcim Metin-Özcan. 2009. "Productivity and Growth in an Unstable Emerging Market Economy: The Case of Turkey, 1960-2004." Emerging Markets Finance and Trade, 45(5): 4-18.
6. Cihan, Cengiz & Şeref Saygılı. 2006. "Türkiye Ekonomisinde Beşeri Sermaye-Verimlilik Artılı İlişkisi". İktisat, İşletme ve Finans. 18-35
7. Cihan, Cengiz, Hasan Yurtoğlu & Şeref Saygılı. 2002. "Türkiye Ekonomisinde Sermaye Birikimi, Büyüme ve Verimlilik: 1972-2000". DPT, Ekonomik Modeller ve Stratejik Araştırmalar Genel Müdürlüğü. Yayın no: DPT-2665.