

# Avrupa Birliđi *Lizbon Hedefleri*'ne Ulařabiliyor mu?

**Yrd. Doç. Dr. Elif UÇKAN DAĞDEMİR**

Anadolu Üniversitesi, İktisadi ve İdari Bilimler  
Fakóltesi, İktisat Bölümü Öğretim Üyesi

## 1. GİRİŐ

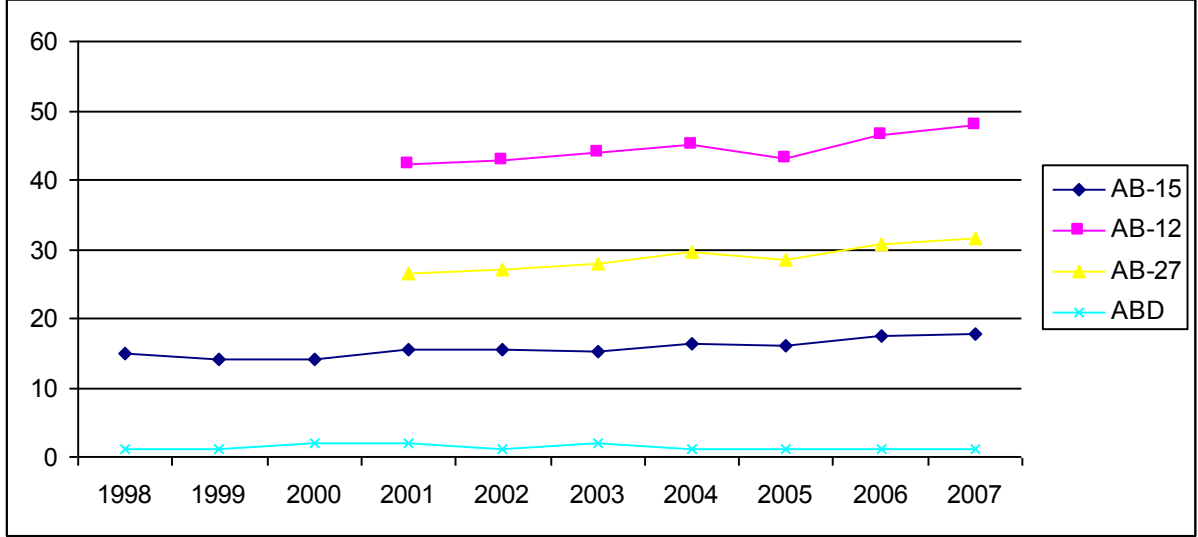
Avrupa Birliđi (AB)'ne üye ölkelerin Devlet ve Hükümet başkanları, 23 Mart 2000 tarihinde toplanan Bahar Zirve Toplantısı'nda küreselleřen dünya ekonomisinde AB ekonomisini daha rekabetçi ve dinamik bir ekonomiye dönüőtürmek üzere benimsedikleri yeni hedefleri açıklamıőlardır. *Lizbon Hedefleri* olarak bilinen bu hedefler, AB'ni 2010 yılına kadar dünyanın en rekabetçi, bilgiye dayalı ve tam istihdamı sađlamıő ekonomisine dönüőtürmeyi amaçlamaktadır. AB'nin özellikle ABD karőısında uluslararası rekabet gücünü kaybetmeye başlaması, yeni bir takım yapısal önlemlerin alınmasını bir zorunluluk haline getirmiőtir.

## 2. AB'NİN ULUSLARARASI REKABET GÜCÜ VE *LİZBON HEDEFLERİ*

Küreselleőme sürecinin hız kazandıđı 1990'lı yıllarda, AB'nin uluslararası rekabet gücü sıralamalarındaki yeri gerilemeye başlamıőtır. AB'nin bir taraftan Ekonomik ve Parasal Birlik hedefini ulaőmaya çalıştıđı, diđer taraftan da Orta ve Dođu Avrupa ölkeleriyle genişleme sürecini başlattıđı 1990'lı yıllar, AB ekonomisinin dinamizmini kaybetmeye başladıđı bir dönemi iőaret etmektedir.

Grafik 1'de, 1998-2007 yılları arasında, son genişlemeden önceki AB üyelerinin (AB-15), son genişlemeyle üye olan ölkelerin (AB-12) ve genişleme sonrası AB üyelerinin (AB-27) ABD karőısındaki uluslararası rekabet güçlerinin seyri yer almaktadır. Grafik'ten göröldüđu üzere, incelenen yıllar itibariyle AB, ABD'ne kıyasla daha düşük bir uluslararası rekabet gücüne sahiptir ve *Lizbon Hedefleri*'nin belirlendiđi 2000 yılından itibaren ise uluslararası rekabet sıralamasında daha da geriye gitmiőtir. Bu eğilim ise AB açısından *Lizbon Hedefleri*'nin ulaőılabilir olmasını sorgulanır hale getirmektedir.

**Grafik 1:** AB ve ABD'nin Uluslararası Rekabet Gücü Sıralamaları



**Kaynak:** Yazar tarafından, Dünya Ekonomik Forumu, **Küresel Rekabet Edebilirlik Raporları** verilerinden yararlanılarak hesaplanmış ve Grafik haline dönüştürülmüştür. AB-12'nin 2001 yılı öncesine ait verilerine ulaşılamamıştır.

AB, *Lizbon Hedefleri'ne Lizbon Stratejisi* adını verdiği bir dizi önlemden oluşan bir stratejiyle ulaşmaya çalışmıştır. *Lizbon Stratejisi*, üç ana temel üzerine inşa edilmiştir: Ekonomik temel, sosyal temel ve çevre temeli. Ekonomik temel ile AB ekonomisini daha rekabetçi, dinamik ve bilgiye dayalı ekonomiye dönüştürmek üzere gereken düzenlemelerin yapılması amaçlanmıştır. Bu düzenlemelerin bilgi toplumuna geçişi ve araştırma ve geliştirmeye kaynak aktarımını hızlandıracak içerikte olması kararlaştırılmıştır. Sosyal temel ile insan kaynaklarına daha fazla yatırım yaparak ve sosyal dışlanışlıkla mücadeleyi artırarak Avrupa sosyal modelinin modernize edilmesi hedeflenmiştir. Çevre temeli ile ise doğal kaynakların ve çevre bilincinin güçlendirilmesi amaçlanmıştır.

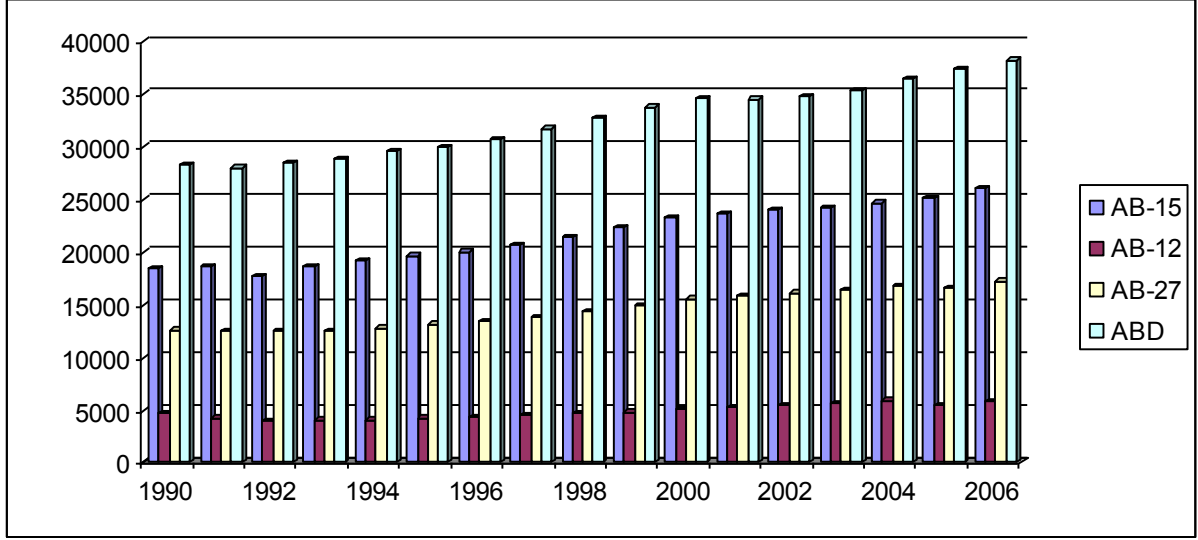
*Lizbon Stratejisi*, ilk beş yıllık uygulama döneminde *Lizbon Hedefleri'ne* ulaşma konusunda kendinden beklenileni verememiştir. Bu durum karşısında AB, 2005 yılında mevcut Strateji'yi gözden geçirmiş; sürdürülebilir ekonomik büyümeye ve istihdamın artırılmasına odaklanan yeni bir Strateji tanımlamıştır. *Lizbon Hedefleri'nin* sağlanmasına yönelik yeni *Büyüme ve İstihdam Ortaklığı'nın* ana eksenini, 2010 yılına kadar istihdamın %70'e çıkarılması ve GSYİH'dan Ar-Ge'ye ayrılan payın %3'e yükseltilmesidir.

*Büyüme ve İstihdam Ortaklığı*, bir önceki Lizbon Stratejisi'nden farklı olarak makro ekonomi, mikro ekonomi ve istihdam temelleri üzerine inşa edilmiştir. Makro ekonomi temelinde, üye ülkelerde bütçe disiplininin sağlanması gereği ön plana çıkmaktadır. Mikro ekonomik temel, AB ekonomisi için Ar-Ge ve yenilikçiliği arttırmayı öngörmektedir. İstihdam temeli ise işgücü piyasasına katılımın artırılması için gerekli önlemleri içermektedir.

### 3. AB'İN LİZBON HEDEFLERİNE ULAŞMA PERFORMANSI

AB'nin, *Lizbon Hedefleri*'nin sağlanmasına yönelik yeni *Büyüme ve İstihdam Ortaklığı*'nın ana eksenini oluşturan, 2010 yılına kadar istihdamın %70'e çıkarılması ve GSYİH'dan Ar-Ge'ye ayrılan payın %3'e yükseltilmesi hedeflerine ulaşma performansını değerlendirmeden önce, AB ekonomisinin gelişmişlik düzeyi ve bireylerin refah düzeyleri hakkında genel bir bilgiye sahip olmak yerinde olacaktır.

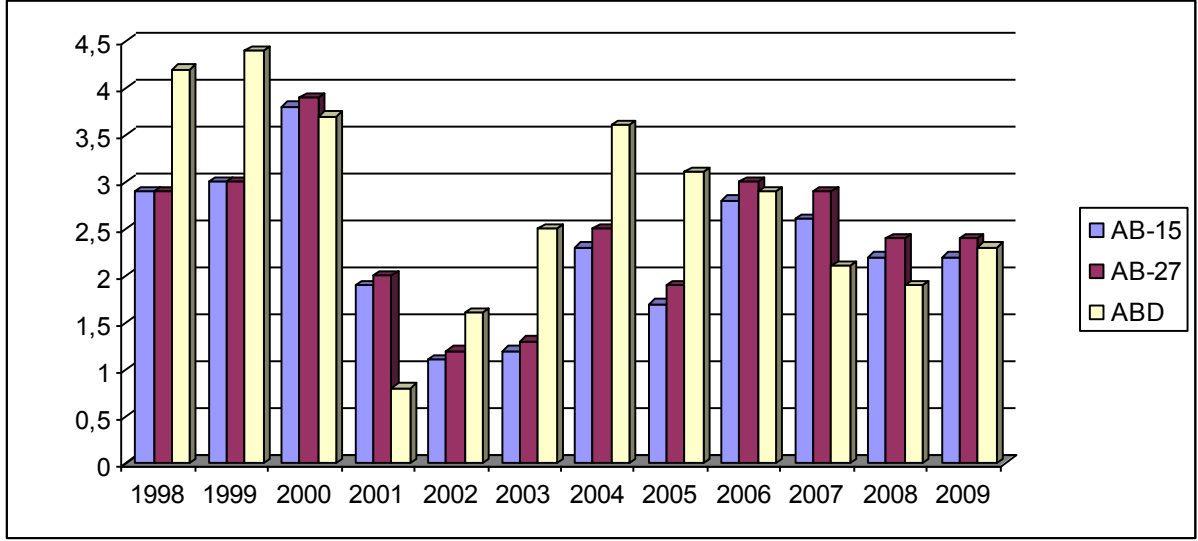
**Tablo 1:** AB ve ABD'nde kişi başına düşen GSYİH (sabit 2000 \$)



**Kaynak:** World Bank, **World Development Indicators** veritabanından yararlanılarak düzenlenmiştir.

Tablo 1'de AB-15'in, AB-12'nin, AB'ne üye tüm ülkeleri kapsayan AB-27'nin ve ABD'nin kişi başına düşen GSYİH rakamları yer almaktadır. Tablo'dan, ABD'nin kişi başına düşen GSYİH değerlerinin, AB'nin çok üstünde olduğu görülmektedir. Özellikle son genişleme süreciyle birlikte üye olan Orta ve Doğu Avrupa ülkelerinin AB'nin kişi başına düşen refah ortalamasını azalttığı gözlemlenmektedir. Tablo'da dikkati çeken bir diğer nokta, kişi başına düşen GSYİH ortalamalarının, hem AB hem de ABD için yükselme trendine girmiş olmasıdır.

**Tablo 2:** AB ve ABD'nin Reel GSYİH Büyüme Oranları

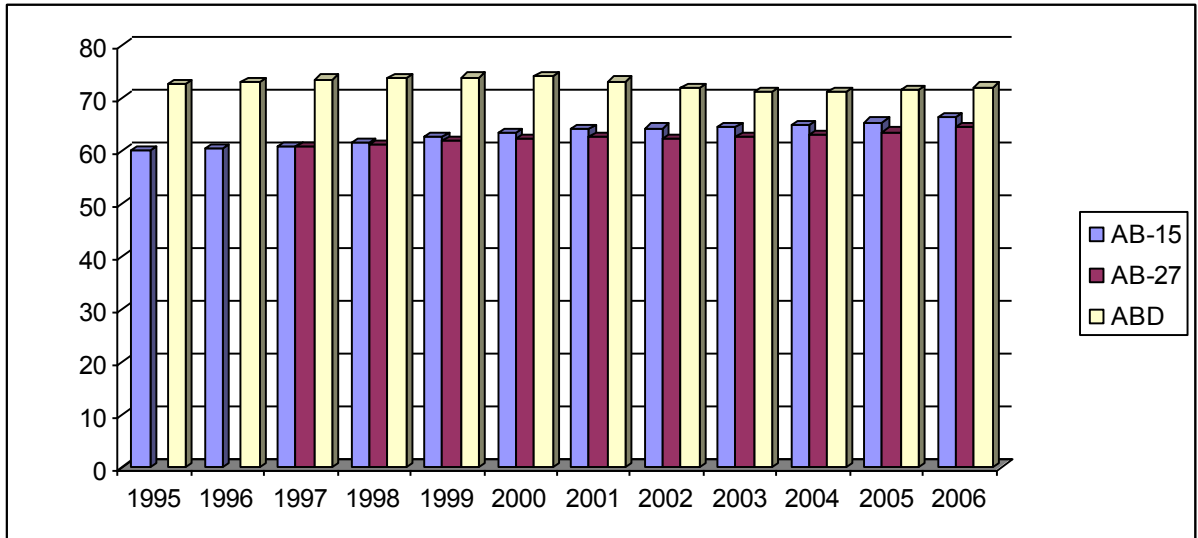


**Kaynak:** Eurostat verilerinden yararlanılarak düzenlenmiştir.

**Not:** 2008 ve 2009 yıllarına ait veriler tahmindir.

AB ve ABD'nin reel GSYİH büyüme oranlarının karşılaştırıldığı Tablo 2'den, 2006 ve 2007 yıllarında ABD'nin reel GSYİH büyüme oranlarının AB-27'nin gerisinde kaldığı görülmektedir. Aynı trendin 2008 ve 2009 yıllarında da süreceği öngörülmektedir. Ayrıca Tablo'dan, 2000 yılından itibaren AB-27'nin reel GSYİH büyüme oranlarının AB-15'in oranlarından yüksek seyretmesidir. Bunun nedeni, hiç kuşkusuz serbest piyasa ekonomisine geçiş sürecini tamamlamaya çalışan AB-12'ye ait yüksek büyüme oranlarıdır.

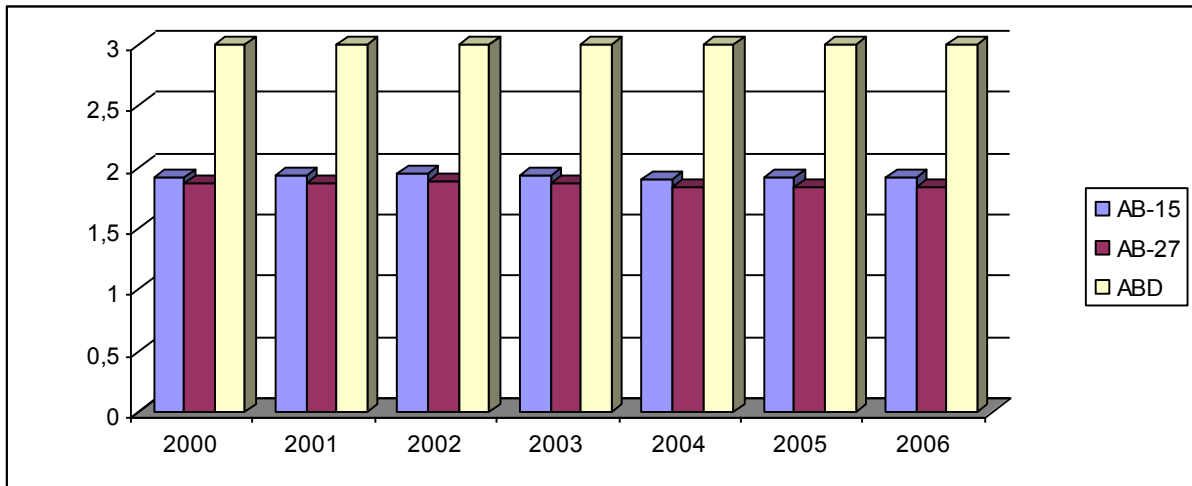
**Tablo 3:** AB ve ABD'nde İstihdam Oranları



**Kaynak:** Eurostat verilerinden yararlanılarak düzenlenmiştir.

AB'nin *Lizbon Hedefleri*'nin sağlanmasına yönelik yeni *Büyüme ve İstihdam Ortaklığı*'nin ana eksenini tanımlayan hedeflere ulaşma performansı, Tablo 3 ve Tablo'daki verilerden yararlanılarak değerlendirilebilir. AB ve ABD'ndeki istihdam oranlarının yer aldığı Tablo 3'den, 1995 itibaren AB'nde istihdam oranlarının arttığı; ancak bu artışa rağmen, AB istihdam oranının ABD'nin istihdam oranını yakalayamadığı görülmektedir. Dikkati çeken bir diğer nokta, AB-15'e ait istihdam oranının AB-27'ye ait orandan daha yüksek olmasıdır. Aralarında çok büyük bir farklılık olmaması ise AB-12'nin yakın gelecekte AB-15'inki kadar istihdam kapasitesine sahip olabileceğinin bir işareti sayılabilir. Ancak Tablo verileri, AB'nin *Büyüme ve İstihdam Ortaklığı*'nin hedefi olan %70 istihdam hedefine henüz ulaşamamış olduğunu göstermektedir.

**Tablo 4:** AB ve ABD'nde Ar-Ge Harcamalarının GSYİH içindeki Oranları (%)



**Kaynak:** Eurostat verilerinden yararlanılarak düzenlenmiştir.

AB'nin, *Büyüme ve İstihdam Ortaklığı*'nin diğer bir hedefi olan Ar-Ge harcamalarına GSYİH'dan ayrılan payı %3'e yükseltme hedefine ulaşma performansı, Tablo 4'teki verilere dayanılarak değerlendirilebilir. Tablo'dan, ABD'nin AB'nin belirlediği hedefe ulaşmış olduğu görülmektedir. AB ise GSYİH'sının yaklaşık % 1,85'ini Ar-Ge harcamalarına ayırmayı sürdürmektedir.

#### 4. SONUÇ

AB'nin AB ekonomisini küresel bir ekonomik güce dönüştürme çabaları 2000 yılında tanımlanmış olan *Lizbon Hedefleri* ile somutlaştırılmıştır. *Lizbon Hedefleri*'ne ulaşılması için geliştirilen, ekonomik, sosyal ve çevre temellerine dayanan *Lizbon Stratejisi*, AB'ni dünyanın en rekabetçi ve tam istihdamı sağlamış, bilgiye dayalı ekonomisine dönüştürme başarısını gösterememiştir. AB, *Lizbon Hedefleri*'ne 2005 yılında tanımladığı *Büyüme ve İstihdam Ortaklığı* ile ulaşmaya çalışmaktadır.

AB ekonomisinin gelişmişlik düzeyi ve bireylerin refah düzeyleri, uluslararası rekabet gücü sıralamasının başında yer alan ABD ile karşılaştırıldığında, AB'nin ABD ile kıyasla daha düşük ortalama kişi başına düşen GSYİH rakamlarına sahip olduğu görülmektedir. Bununla birlikte, özellikle 2006 ve 2007 yıllarında ABD'nin reel GSYİH büyüme oranlarının AB-27'nin gerisinde kaldığı ortaya çıkmaktadır.

Diğer taraftan AB'nin, mikro ekonomi, makro ekonomi ve istihdam temelleri üzerine inşa edilmiş *Büyüme ve İstihdam Ortaklığı*'nin ana ekseninde yer alan istihdamın %70'e çıkarılması ve GSYİH'dan Ar-Ge için ayrılan payın %3'e yükseltilmesi hedeflerine ulaşma performansı çok yüksek

görünmemektedir. 1997 yılında %60,7 olan istihdam oranı 2006 yılında %64,5'e; 2000 yılında %1,86 olan GSYİH içindeki Ar-Ge'nin payı ise 2006 yılında %1,84'e gerilemiştir.

AB, *Büyüme ve İstihdam Ortaklığı*'nin öngördüğü mikro ekonomik ve makro ekonomik önlemler ile istihdam tedbirlerine rağmen ABD karşısında uluslararası rekabet gücünü kaybetmeyi sürdürmektedir. Bu durum ve yukarıdaki tespitler, AB'nin 2010 yılında *Lizbon Hedefleri*'ne ulaşabilmek için yeni bir stratejiye gereksinim duyabileceğinin veya *Büyüme ve İstihdam Ortaklığı*'nı revize edebileceğinin ilk işaretleri olarak kabul edilebilir.

#### **KAYNAKÇA**

Eurostat, <http://epp.eurostat.ec.europa.eu> Erişim tarihi: 8.3.2008.

Presidency Conclusions, Lisbon European Council, 23-24 March 2000, [http://www.nether.eu/SiteCollectionDocuments/Conclusions%20Presidency%20Lisbon%20European%20Council%20\(March%202000\).htm](http://www.nether.eu/SiteCollectionDocuments/Conclusions%20Presidency%20Lisbon%20European%20Council%20(March%202000).htm) Erişim tarihi: 10.3.2008.

Presidency Conclusions, Brussels European Council, 23-24 March 2005, <http://www.eu2005.lu/en/actualites/conseil/2005/03/23conseileuopen/ceconcl.pdf> Erişim tarihi: 14.3.2008.

World Bank, World Development Indicators Database.